

## **Gestione automatizzata dei report annuali relativi allo Stato della Cartografia ed ai template INSPIRE (DB&ST)**

*Implementazione di un data base per l'archiviazione/diffusione dei "macro-metadati"<sup>1</sup> relativi ai dati e servizi territoriali disponibili presso regioni italiane*

---

Il rilievo dei dati e la strutturazione del database è stato realizzato dal Dott. Leonardo Donnaloia tra il 2009 e il 2010, con il coordinamento dell'arch. Massimo Attias. L'Ing. Antonio Rotundo è intervenuto nell'ultima fase dell'aggiornamento di URL e servizi a fine 2010, insieme a Donnaloia.

---

<sup>1</sup> Con il termine macro-metadati si fa riferimento alle informazioni di massima sui dati ed i servizi cartografici. Si tratta di informazioni utili a fornire un quadro sinottico dei dati e servizi disponibili; per una trattazione più strutturata e conforme agli standard europei in materia (ISO 19115, Geographic Information-Metadata), si rimanda al RNDT (Repertorio Nazionale Dati Territoriali) istituito presso il CNIPA (come stabilito dall'art.59 del Codice dell'amministrazione digitale, al fine di "... agevolare la pubblicità dei dati di interesse generale, disponibili presso le pubbliche amministrazioni a livello nazionale, regionale e locale. ...").

---

## INDICE

<b>INTRODUZIONE .....</b>	<b>3</b>
<b>1 TABELLE.....</b>	<b>6</b>
<b>2 REPORT STATO DELLA CARTOGRAFIA .....</b>	<b>9</b>
2.1 REPORT 1 – INTESTAZIONE .....	9
2.2 REPORT 2 – SERVIZI ON-LINE .....	10
2.3 REPORT 3 – CARTOGRAFIA WEBGIS.....	11
2.4 REPORT 4 – CARTOGRAFIA DISPONIBILE.....	12
2.5 REPORT 5 – DISTRIBUZIONE CARTOGRAFIA .....	13
2.6 REPORT 6 – PROGETTI IN CORSO .....	14
<b>3 REPORT TEMPLATE INSPIRE .....</b>	<b>15</b>
3.1 REPORT 7 – TEMPLATE DATASETS.....	15
3.2 REPORT 8 – TEMPLATE SERVICES .....	16

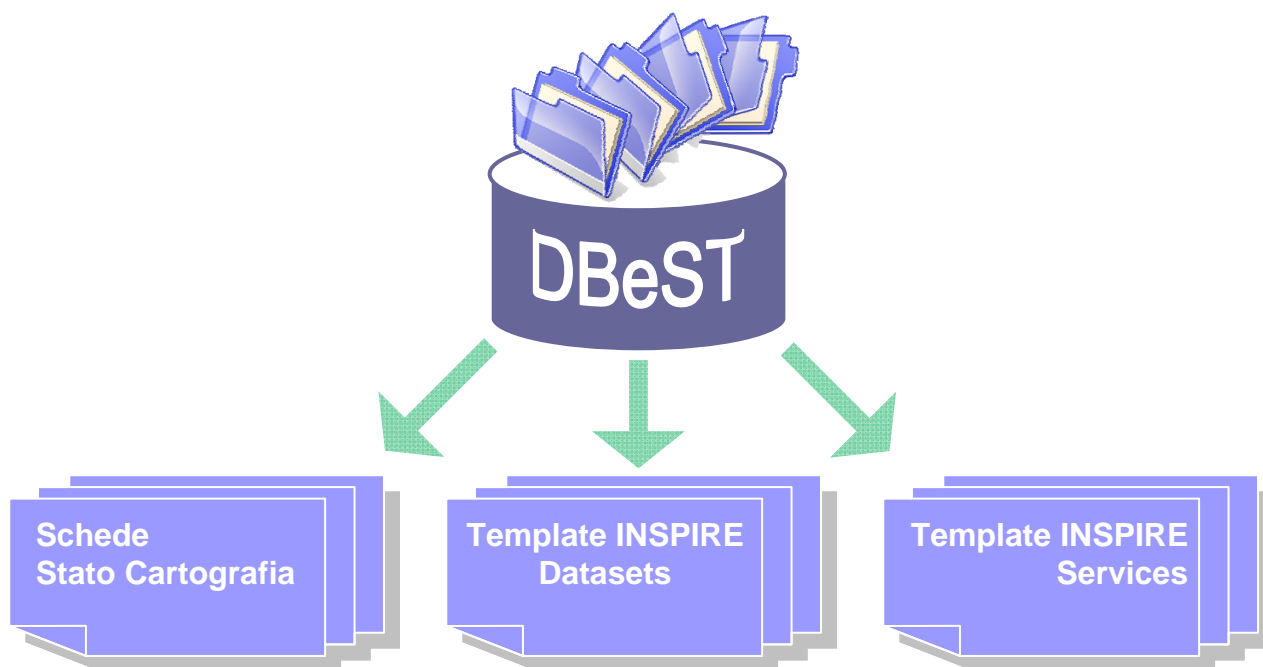
## Introduzione

La necessità di produrre il DB in oggetto, nasce dall'esigenza di sistematizzare, attraverso opportune schede esplicative, sia lo Stato della Cartografia (come aggiornamento di quanto prodotto negli anni passati dal CISIS), sia i modelli (template) INSPIRE per la rendicontazione della produzione di dati e servizi territoriali da parte degli stati membri della Commissione Europea. In altre parole, se da un lato si intende ottemperare la tradizionale pubblicazione annuale del documento *Stato della Cartografia nelle Regioni e Province Autonome italiane*, dall'altro si intende legare, in maniera sistematica, i contenuti del documento suddetto con le schede di rendicontazione annuale previste da INSPIRE.

È opportuno evidenziare che, sia le schede relative allo Stato della Cartografia, sia i template di INSPIRE, esprimono notizie molto generali dei dati e dei servizi territoriali a cui si riferiscono; si tratta di informazioni utili alla rendicontazione e non alla descrizione di questi. In altre parole, non si può parlare di metadati veri e propri (così come previsto, ad esempio, dal Repertorio Nazionale Dati Territoriali del CNIPA) ma di "macro-metadati" che, sinteticamente, rendono esplicite le caratteristiche generali dei dati e dei servizi territoriali utili ad incentivare la diffusione (utilizzazione, vendita, ecc.) degli stessi.

La figura 1 seguente, chiarisce le funzionalità dello strumento:

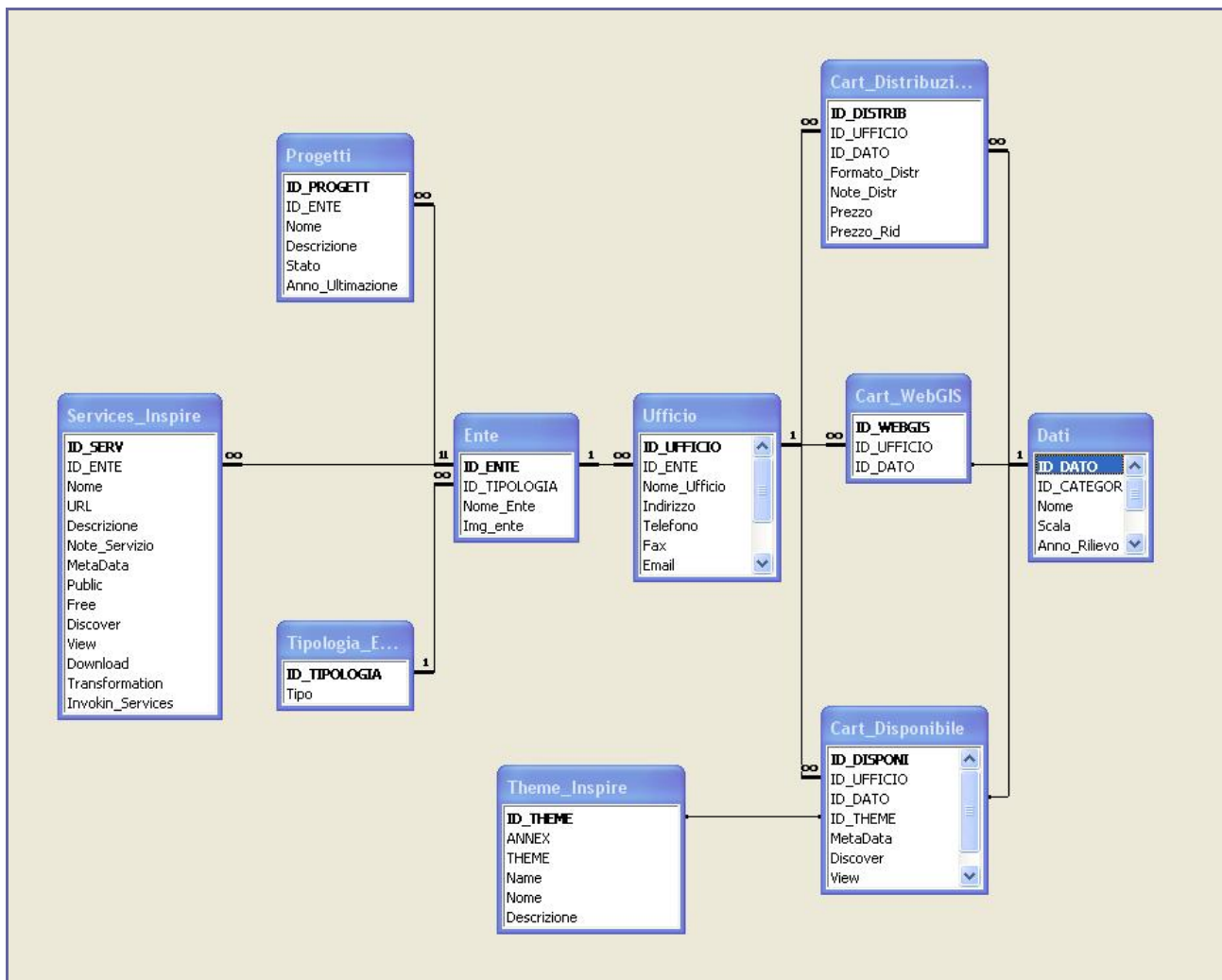
1. le informazioni provenienti dalle Regioni (dati e servizi territoriali), vengono normalizzati ed inseriti nella struttura del DB ;
2. il DB restituisce per ogni informazione inserita i report relativi alle schede (Stato Cartografia) ed i template (INSPIRE).



**Figura 1**

Ogni dato e/o servizio territoriale è archiviato una sola volta nel DB, partecipando alla definizione di più report.

Il sistema è sviluppato in ambiente ACCESS, secondo la struttura E-R rappresentata in figura 2 seguente.



**Figura 2**

Prima dell’analisi dettagliata del sistema, è opportuno evidenziare il significato dei report ottenibili “in maniera automatica” dal DB in oggetto.

- Schede **Stato della Cartografia** – tradizionale pubblicazione del CISIS relativa al censimento annuale della produzione cartografica delle regioni e province autonome italiane. Si tratta di schede finalizzate a rendere il più possibile leggibili (anche ai non addetti ai lavori) le informazioni (macro-metadati) relative alla cartografia regionale.

A seguito di un primo approfondimento dell’attuale struttura dei siti internet regionali che trattano le tematiche cartografiche, si propone di apportare alcune modifiche alla vecchia strutturazione del documento in oggetto; nel dettaglio:

- Scheda intestazione – contiene le informazioni sull’ente oggetto di schedatura con i logo Regionale e dell’Ufficio Cartografico.
- Scheda servizi on-line – elenco e descrizione (nome, tipo di servizio, URL, note, ecc.) dei servizi cartografici regionali.
- Scheda WebGIS – elenco dei layer presenti sul WebGIS regionale e caratteristiche degli stessi; la scheda è corredata dall’immagine del WebGIS regionale.

- Scheda Cartografia disponibile – elenco e descrizione (nome, scala, anno, note, ecc.) dei dati cartografici regionali.
  - Scheda distribuzione cartografia – informazioni sulle modalità di distribuzione dei dati cartografici; per ogni dato, vengono esplicitate le caratteristiche, il formato, l'estensione territoriale ed i prezzi di vendita.
  - Scheda Progetti in corso – elenco e descrizione (nome, stato, anno di ultimazione, ecc.) dei progetti cartografici in corso presso la Regione.
- Template **INSPIRE** – si tratta di schede con le quali INSPIRE effettua annualmente una verifica/censimento relativa alla disponibilità di dati cartografici e servizi presso gli Stati membri della Commissione Europea. La strutturazione dei template in oggetto sarà regolamentata in maniera più strutturale dagli Implementing Rule definiti nell'ambito dell'azione Monitoring and Reporting di INSPIRE.

Con riferimento ai template suddetti, DB&ST restituisce i report seguenti.

- Template datasets – tabella che riporta i macro-metadati presenti nello Stato della Cartografia con riferimento ai dati cartografici; la struttura del report in oggetto è la stessa delle tabelle di censimento sui dati previste da INSPIRE.
- Template services – tabella che riporta i macro-metadati presenti nello Stato della Cartografia con riferimento ai servizi cartografici; la struttura del report in oggetto è la stessa delle tabelle di censimento sui servizi previste da INSPIRE.

In conclusione, le informazioni sui dati e servizi cartografici, immessi nel DB&ST una sola volta, vengono pubblicati con modalità differenti, dando risposta a due esigenze distinte: divulgazione, a livello Nazionale, delle informazioni di massima sui dati e servizi cartografici (schede Stato della Cartografia); compilazione/popolamento dei template richiesti da INSPIRE agli Enti italiani produttori di Cartografia.

# 1 Tabelle

Di seguito, analisi dettagliata di tutte le tabelle in cui è strutturato DB&ST.

- **Tipologia Ente** – definisce la categoria dell'Ente oggetto di catalogazione secondo un dominio che attualmente prevede le seguente istanze:

- **1** – Organi Cartografici dello Stato
- **2** – Regioni
- **3** – Province Autonome

La tabella in oggetto è relazionata, attraverso ID\_Tipologia alla tabella **Ente**

- **Ente** – descrive l'Ente oggetto di catalogazione, attraverso i seguenti attributi:

- ID\_ENTE – identificativo univoco
- ID\_TIPOLOGIA – relazione alla tabella **Tipologia Ente**
- Nome\_Ente
- Imag\_ente – immagine rappresentativa del logo dell'Ente

La tabella in oggetto è relazionata le seguenti tabelle del DB:

- **Tipologia Ente** (uno a uno) – attributo ID\_TIPOLOGIA
- **Ufficio** (uno a molti) – attributo ID\_ENTE
- **Cart\_Dosponibile** (uno a molti) – attributo ID\_ENTE
- **Progetti** (uno a molti) – attributo ID\_ENTE
- **Services Inspire** (uno a molti) – attributo ID\_ENTE

- **Ufficio** – descrive l'ufficio<sup>2</sup> (all'interno dell'Ente) responsabile della cartografia o del servizio ad essa associato, attraverso i seguenti attributi:

- ID\_UFFICIO – identificativo univoco
- ID\_ENTE – relazione alla tabella **Ente**
- Nome\_Ufficio – campo libero contenente il nome ufficiale nella struttura
- Indirizzo
- Telefono
- Fax
- Email
- Sito\_Web
- Note\_Ufficio – eventuali note relative ai giorni ed all'orario di apertura al pubblico della struttura
- Img\_uff – immagine rappresentativa del sito web

La tabella in oggetto è relazionata le seguenti tabelle del DB:

- **Ente** (molti a uno) – attributo ID\_ENTE
- **Cart\_Distribuzione** (uno a molti) – attributo ID\_UFFICIO
- **Cart\_Dosponibile** (uno a molti) – attributo ID\_UFFICIO
- **Cart\_WebGIS** (uno a molti) – attributo ID\_UFFICIO

- **Dati** – descrive la Cartografia (cartacea o digitale) oggetto di catalogazione, attraverso i seguenti attributi:

- ID\_DATO – identificativo univoco
- Categoria – campo libero in cui inquadrare tipo logicamente la cartografia (es. cartografia di base, cartografia tematica, WebGIS, ecc.)
- Nome – campo libero contenente il nome ufficiale della cartografia (es. Carta Tecnica Regionale, Ortofotocarta, ecc.)
- Scala
- Anno\_Rilievo
- Formato

---

<sup>2</sup> Il termine Ufficio è rappresentativo anche delle Direzioni, Settori, Dipartimenti, ecc.

- Note
- Estensione

La tabella in oggetto è relazionata le seguenti tabelle del DB:

- **Cart Distribuzione** (uno a molti) – attributo ID\_DATO
- **Cart Disponibile** (uno a molti) – attributo ID\_DATO
- **Cart WebGIS** (uno a molti) – attributo ID\_DATO

- **Categoria Dati** – descrive (attraverso un dominio di valori incrementabile) la categoria cartografica a cui appartiene il dato; la tabella è strutturata nel modo seguente:

- ID\_CATEGOR – identificativo univoco
- Nome
- Descrizione

La tabella in oggetto è relazionata le seguenti tabelle del DB:

- **Dati** (molti a uno) – attributo ID\_CATEGOR

- **Cart Disponibile** – descrive quale Cartografia, fra quella catalogata nella tabella **Dati**, è disponibile<sup>3</sup>; la tabella è strutturata nel modo seguente:

- ID\_DISPONI – identificativo univoco
- ID\_UFFICIO – relazione alla tabella **Ufficio**
- ID\_DATO – relazione alla tabella **Dati**
- ID\_THEME – relazione alla tabella **Theme Inspire**
- MetaData – definisce se la cartografia è corredata di metadati (sono previsti i seguenti valori: Y, N, ISO)
- Discover<sup>4</sup> – booleano (Y, N)
- View<sup>5</sup> – booleano (Y, N)
- Download<sup>6</sup> – booleano (Y, N)

La tabella in oggetto è relazionata le seguenti tabelle del DB:

- **Ente** (molti a uno) – attributo ID\_ENTE
- **Ufficio** (molti a uno) – attributo ID\_UFFICIO
- **Theme Inspire** (uno a uno) – attributo ID\_THEME
- **Dati** (uno a uno) – attributo ID\_DATO

- **Cart Distribuzione** – descrive quale Cartografia, fra quella catalogata nella tabella **Dati**, è disponibile in distribuzione; la tabella è strutturata nel modo seguente:

- ID\_DISTRIB – identificativo univoco
- ID\_UFFICIO – relazione alla tabella **Ufficio**
- ID\_DATO – relazione alla tabella **Dati**
- Formato Distr
- Note Distr
- Prezzo
- Prezzo Rid

La tabella in oggetto è relazionata le seguenti tabelle del DB:

- **Ufficio** (molti a uno) – attributo ID\_UFFICIO
- **Dati** (uno a uno) – attributo ID\_DATO

<sup>3</sup> Per disponibile si intende fruibile in diverse forme (es. consultabile, scaricabile, in visione, in vendita, ecc.)

<sup>4</sup> con riferimento ai services INSPIRE, per *discover* si intendono quei servizi di ricerca che consentano di cercare i set di dati territoriali e i servizi ad essi relativi in base al contenuto dei metadati corrispondenti e di visualizzare il contenuto dei metadati

<sup>5</sup> con riferimento ai services INSPIRE, per *view* si intendono i servizi di consultazione che consentano di eseguire almeno le seguenti operazioni: visualizzazione, navigazione, variazione della scala di visualizzazione (zoom in e zoom out), variazione della porzione di territorio inquadrata (pan), sovrapposizione dei set di dati territoriali consultabili e visualizzazione delle informazioni contenute nelle legende e qualsivoglia contenuto pertinente dei metadati

<sup>6</sup> con riferimento ai services INSPIRE, per *download* si intendono i servizi per lo scaricamento dei dati che permettano di scaricare copie di set di dati territoriali o di una parte di essi e, ove fattibile, di accedervi direttamente

- **Cart WebGIS** – descrive quale Cartografia, fra quella catalogata nella tabella **Dati**, è disponibile per la consultazione on-line; la tabella è strutturata nel modo seguente:

- ID\_WEBGIS – identificativo univoco
- ID\_UFFICIO – relazione alla tabella **Ufficio**
- ID\_DATO – relazione alla tabella **Dati**
- Prezzo\_Rid

La tabella in oggetto è relazionata le seguenti tabelle del DB:

- **Ufficio** (molti a uno) – attributo ID\_UFFICIO
- **Dati** (uno a uno) – attributo ID\_DATO

- **Progetti** – descrive eventuali progetti in corso relativi alle tematiche cartografiche; la tabella è strutturata nel modo seguente:

- ID\_PROGETT – identificativo univoco
- ID\_ENTE – relazione alla tabella **Ente**
- Nome
- Descrizione
- Stato
- Anno\_Ultimazione

La tabella in oggetto è relazionata le seguenti tabelle del DB:

- **Ente** (molti a uno) – attributo ID\_ENTE

- **Theme Inspire** – descrive i tematismi INSPIRE; la tabella è strutturata nel modo seguente:

- ID\_THEME – identificativo univoco
- ANNEX – annex INSPIRE a cui fa riferimento il theme
- THEME – identificativo univoco in relazione all'annex
- Name – nome (in inglese) del theme
- Nome – nome (in italiano) del theme
- Descrizione – descrizione del theme con riferimento alla direttiva in italiano

La tabella in oggetto è relazionata le seguenti tabelle del DB:

- **Cart Disponibile** (uno a uno) – attributo ID\_THEME

- **Services Inspire** – descrive i servizi sulla tematica cartografica disponibili on-line, catalogati secondo la strutturazione INSPIRE; la tabella è strutturata nel modo seguente:

- ID\_SERV – identificativo univoco
- ID\_ENTE – relazione alla tabella **Ente**
- Nome
- URL
- Descrizione
- MetaData – definisce se il servizio è corredato di metadati (sono previsti i seguenti valori: Y, N, ISO)
- Discover (vedi nota 3)
- View (vedi nota 4)
- Download (vedi nota 5)
- Trasformation<sup>7</sup>
- Invokin Services<sup>8</sup>

La tabella in oggetto è relazionata le seguenti tabelle del DB:

- **Ente** (molti a uno) – attributo ID\_ENTE

<sup>7</sup> con riferimento ai services INSPIRE, per *trasformation* si intendono i servizi di conversione che consentano di trasformare i set di dati territoriali, onde conseguire l'interoperabilità

<sup>8</sup> con riferimento ai services INSPIRE, per *invokin services* si intendono i servizi che consentano di richiamare servizi sui dati territoriali

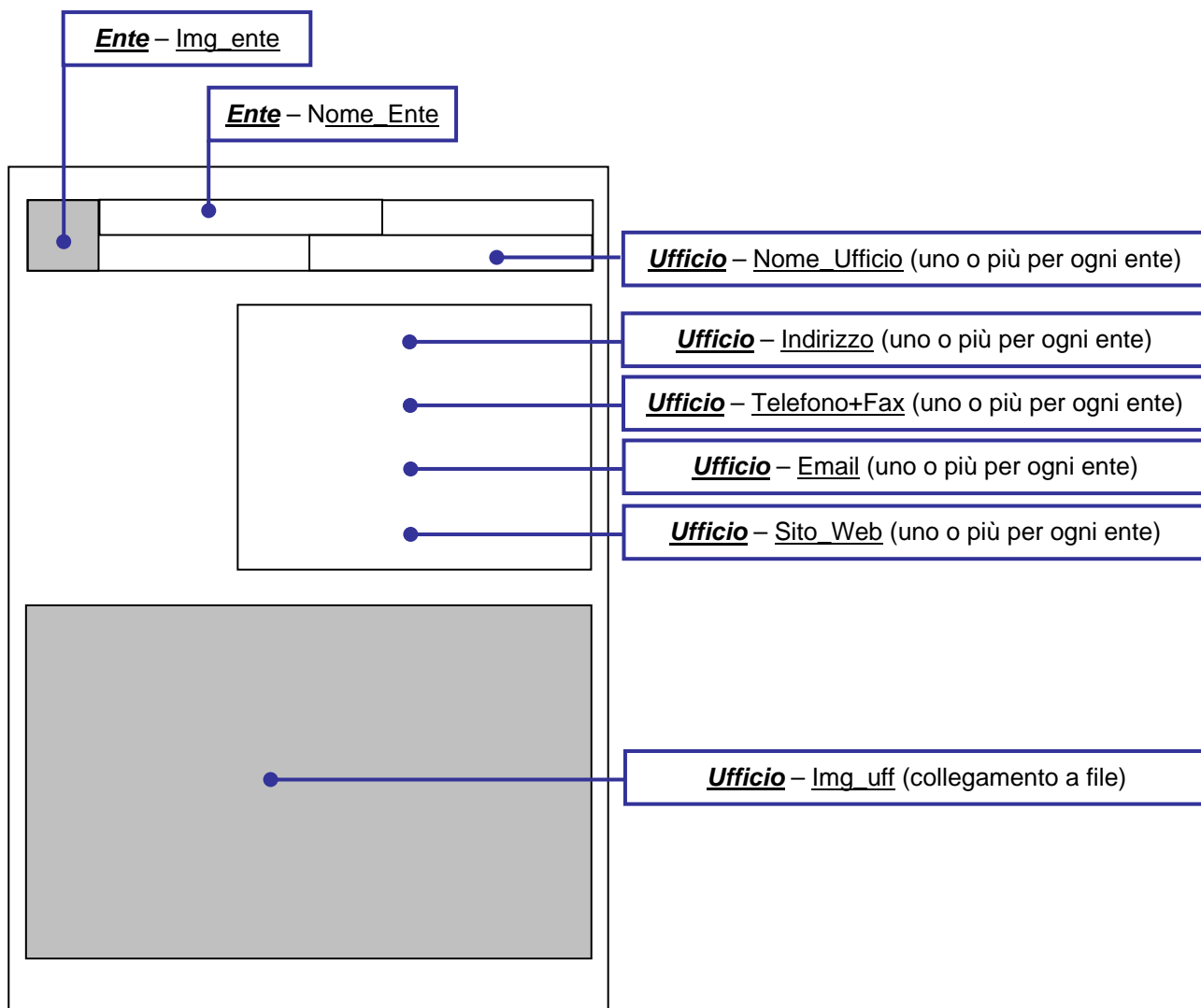
## 2 Report Stato della Cartografia

Con riferimento alla strutturazione descritta al capitolo precedente, i paragrafi seguenti esplicitano le relazioni esistenti tra le schede che definiscono lo Stato della Cartografia in forma di report ed i dati presenti nelle tabelle del DB.

Per ogni Ente è previsto un report (Stato della Cartografia) composto da diverse sezioni; nei paragrafi seguenti, vengono dettagliate le sezioni (Report 1, Report 2, ecc.) di cui deve essere composto il Report Stato della Cartografia di ogni Ente catalogato.

### 2.1 Report 1 – intestazione

Pagina iniziale (una per ogni ente) in cui vengono indicati i riferimenti degli enti; si fa riferimento alle tabelle **Ente** ed **Ufficio**. Le parti in grigio contengono immagini archiviate in apposita cartella di lavoro, la cui collocazione è definita dall'attributo di riferimento (es: Img\_ente = D:\immagini\_enti\logoAbruzzo).



## 2.2 Report 2 – servizi on-line

Sezione rappresentativa dei servizi Cartografici on-line dell'Ente. Fa riferimento alla tabella **Services Inspire**, specificando, per ogni servizio, solo le tipologie View, Discover e Download; in altre parole, se il servizio oggetto di catalogazione è anche di tipo Trasformation e/o Invokin Service (secondo quanto indicato da INSPIRE per i services), non deve essere specificato.

I servizi on-line rappresentano, concettualmente, i services di INSPIRE e si trovano in rapporto uno ad uno con questi; in altre parole le righe dei report rappresentativi dei Template services INSPIRE, corrispondono ai servizi elencati dal report in oggetto.

**Servizi on-line**

- Nome – Descrizione  
notizie:
  - URL
  - Note Servizio (se presenti)funzionalità:
  - Discover, View, Download (se indicato in tabella)
  
- Nome – Descrizione  
notizie:
  - URL
  - Note Servizio (se presenti)funzionalità:
  - Discover, View, Download (se indicato in tabella)
  
- .....

Elenco puntato (secondo la struttura indicata nell'immagine di esempio) disposto su due colonne. Sono previste una o più schede di report a seconda della quantità di servizi

### 2.3 Report 3 – Cartografia WebGIS

Sezione indicativa dei dati Cartografici (strati informativi in formato vettoriale o immagini raster georiferite) contenuti nel WebGIS on-line dell'Ente (quasi tutte le Regioni Italiane sono dotate di almeno un servizio di WebGIS on-line).

Fa riferimento alla tabella **Cart WebGIS** (tabella di riferimento) che, attraverso la relazione con le tabelle **Ufficio** (ID\_UFFICIO) e **Dati** (ID\_DATO), descrive tutti i tematismi propri del WebGIS.

Il report in oggetto, può essere costituito da sottosezioni nel caso in cui siano presenti più WebGIS regionali afferenti ad altrettanti Uffici.

Cartografia WebGIS

WebGIS Nome\_Ufficio  
dati:

- Nome+Scala
- Nome+Scala
- .....

WebGIS Nome\_Ufficio  
dati:

- Nome+Scala
- Nome+Scala
- .....

.....

Elenco puntato (secondo la struttura indicata nell'immagine di esempio) disposto su due colonne. Sono previste una o più schede di report a seconda della quantità di dati

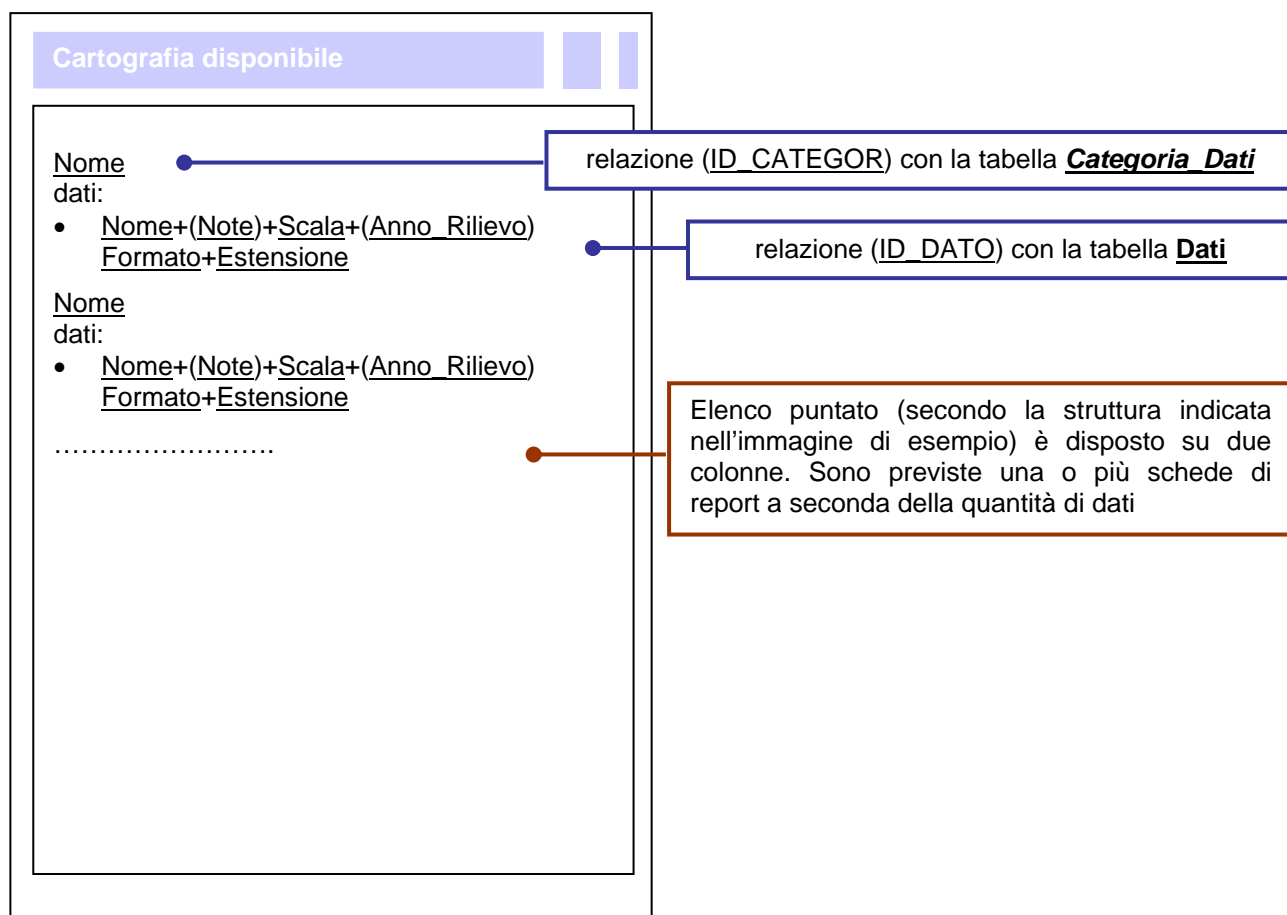
## 2.4 Report 4 – Cartografia Disponibile

Sezione indicativa della Cartografia disponibile presso l'Ente; non si fa riferimento all'universo dei dati in possesso, quanto a quelli che, per motivazioni differenti (vendita, interoperabilità, ecc.), l'Ente ha interesse vengano palesati.

Fa riferimento ad alcuni attributi della tabella **Cart Disponibile** (tabella di riferimento), associando informazioni attraverso la relazione con le tabelle **Categoria Dati** (ID\_UFFICIO) e **Dati** (ID\_DATO).

Il report in oggetto, può essere costituito da sottosezioni nel caso in cui siano presenti più Uffici regionali produttori di Cartografia.

La cartografia disponibile rappresenta, concettualmente, i datasets di INSPIRE e si trova in rapporto uno ad uno con questi; in altre parole le righe dei report rappresentativi dei Template datasets INSPIRE, corrispondono alla cartografia disponibile elencata dal report in oggetto.



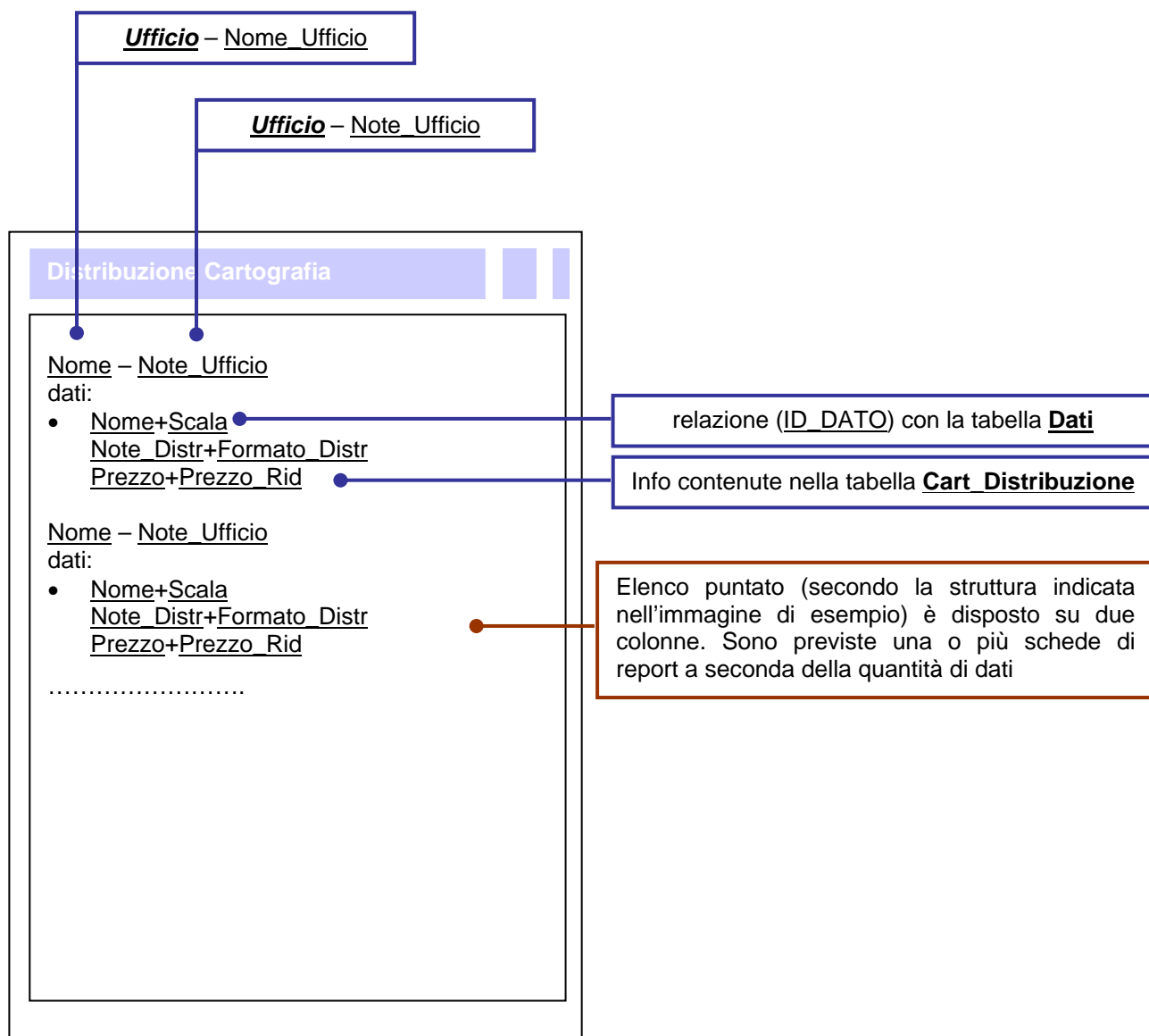
## 2.5 Report 5 – Distribuzione Cartografia

Specifica le modalità di distribuzione della Cartografia stabilite dall'Ente; a differenza dalla vecchia strutturazione del documento *Stato della Cartografia*, vengono approfondite sia le cartografie di base, sia quelle di tipo tematico.

Fa riferimento alla tabella **Cart Distribuzione** (tabella di riferimento) che, attraverso la relazione con le tabelle **Ufficio** (ID\_UFFICIO) e **Dati** (ID\_DATO), descrive i prezzi di vendita ed i punti di contatto utili all'acquisto di materiale cartografico.

Per ogni cartografia, vengono specificate le caratteristiche principali, quali: nome, formato di distribuzione, scala, prezzo di vendita (eventuale prezzo ridotto) e note relative alla distribuzione; al prezzo di vendita è associata l'estensione territoriale di riferimento o il formato di vendita (foglio, sezione, ecc.).

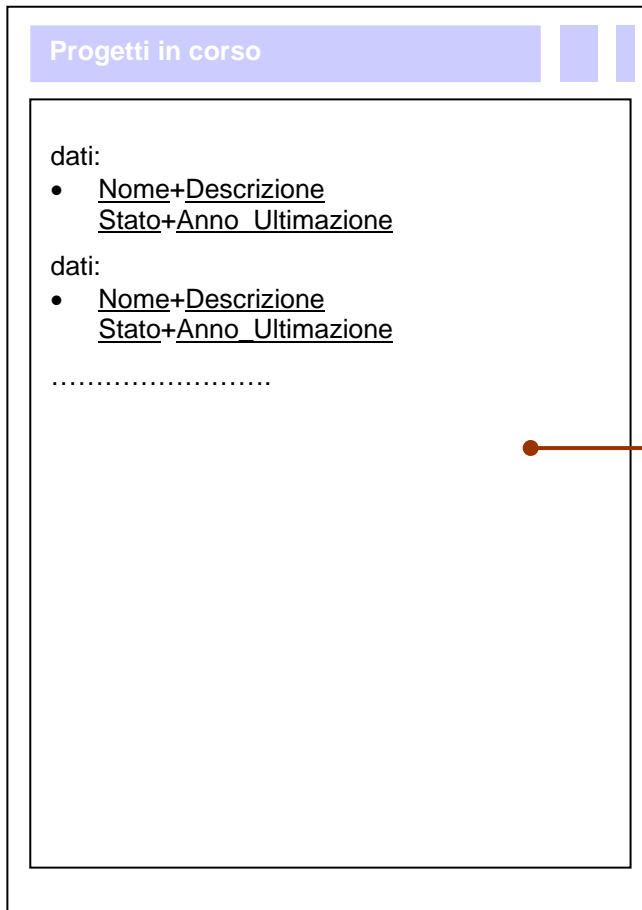
Il report in oggetto, può essere costituito da sottosezioni nel caso in cui siano presenti più Uffici regionali distributori di cartografia.



## 2.6 Report 6 – Progetti in corso

Descrizione dei progetti cartografici in corso presso l'Ente; vengono descritti anche programmi a lungo periodo.

Fa riferimento alla tabella ***Progetti*** relazionata (attraverso ID\_ENTE) unicamente alla tabella ***Ente***.



The screenshot shows a report window with a title bar 'Progetti in corso'. Inside, there are two identical sections, each starting with 'dati:' followed by a bulleted list. The list items are: Nome+Descrizione and Stato+Anno\_Ultimazione. Below the second section, there is a dotted line indicating further data.

Elenco puntato (secondo la struttura indicata nell'immagine di esempio) è disposto su due colonne. Sono previste una o più schede di report a seconda della quantità di dati

### 3 Report Template INSPIRE

Con riferimento alla strutturazione descritta al capitolo 2, i paragrafi seguenti esplicitano le relazioni esistenti tra le schede che definiscono i template INSPIRE in forma di report ed i dati presenti nelle tabelle del DB.

Per ogni Ente sono previsti due template INSPIRE, uno con riferimento al censimento dei dati cartografici disponibili (datasets), l'altro con riferimento ai servizi (services); i paragrafi seguenti specificano i report suddetti.

#### 3.1 Report 7 – Template datasets

I macro-metadati relativi alle informazioni cartografiche inserite nel DB in oggetto, vanno a popolare i template attesi da INSPIRE per i datasets.

Fa riferimento alla tabella ***Theme Inspire*** (tabella di riferimento) che, attraverso la relazione con le tabelle ***Cart Disponibile*** (ID\_THEME) e ***Dati*** (ID\_DATO), producono il report indicato nella tabella seguente.

ID Theme	Theme	Data set	Organisation responsible	Scale/resolution	Metadata (N/Y/ISO)	can be discovered, viewed, downloaded

Le informazioni utili alla valorizzazione del template INSPIRE datasets (tabella precedente), trovano corrispondenza con la struttura del DB come di seguito indicato:

- ID Theme → ANNEX+THEME (tabella ***Theme Inspire***);
- Theme → Name (tabella ***Theme Inspire***);
- Data set → Nome (tabella ***Dati***);
- Organisation responsible → Nome Ente (tabella ***Ente***) – attraverso collegamento ID\_UFFICIO (tabella ***Cart Disponibile***);
- Scale/resolution → Scala (tabella ***Dati***);
- Metadata (N/Y/ISO) → MetaData (tabella ***Cart Disponibile***);
- can be discovered, viewed, downloaded → Discover, View, Download (tabella ***Cart Disponibile***).

### 3.2 Report 8 – Template services

I macro-metadati relativi alle informazioni sui servizi cartografici inserite nel DB in oggetto, vanno a popolare i template attesi da INSPIRE per i services.

Fa riferimento alla tabella **Services Inspire** (tabella di riferimento) che, attraverso la relazione con la tabella **Ente** (ID\_ENTE), producono il report indicato nella tabella seguente.

ID	Service	Organisation responsible	Type of service	Metadata (N/Y/ISO)	Open for Public (N/Y)	Free/Not free (Y/N)

Le informazioni utili alla valorizzazione del template INSPIRE services (tabella precedente), trovano corrispondenza con la struttura del DB come di seguito indicato:

- ID → ID\_SERV (tabella **Services Inspire**);
- Service → Nome+URL (tabella **Services Inspire**);
- Organisation responsible → Nome\_Ente (tabella **Ente**);
- Type of service → Discover+View+Download+Trasformation+Invokin\_Services (**Services Inspire**);
- Metadata (N/Y/ISO) → MetaData (tabella **Services Inspire**);
- Open for Public (N/Y) → Public (tabella **Services Inspire**);
- Free/Not free (N/Y) → Free (tabella **Services Inspire**).